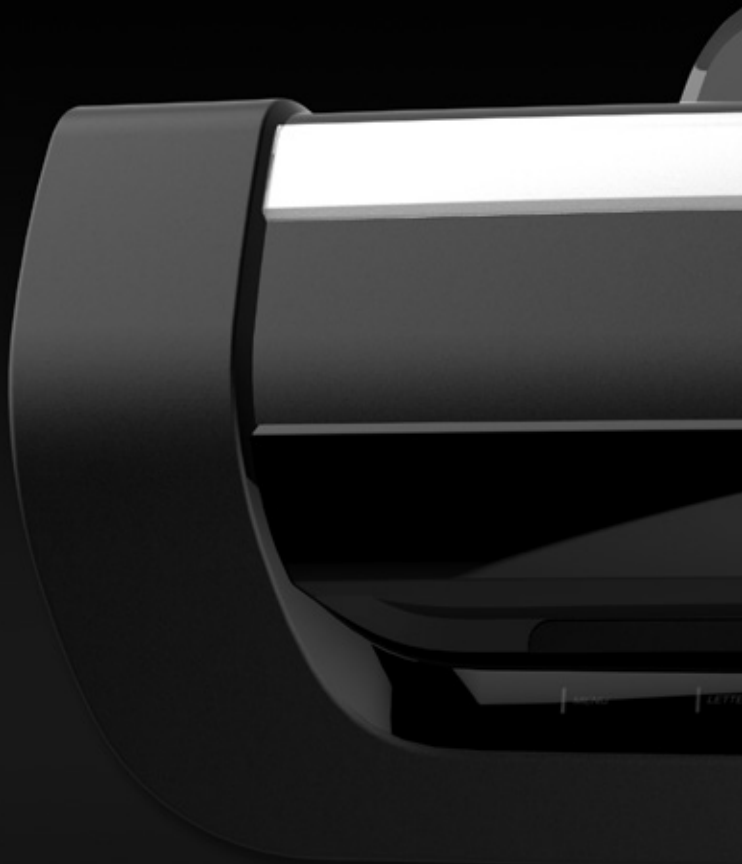
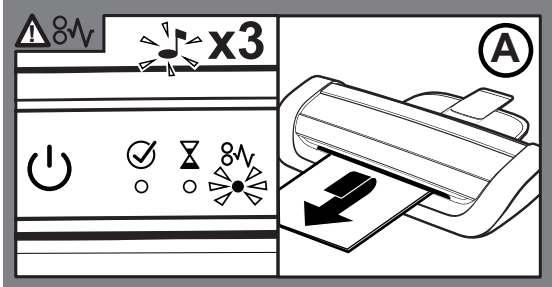
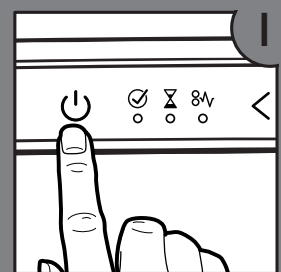
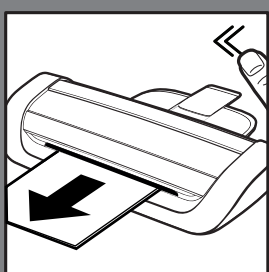
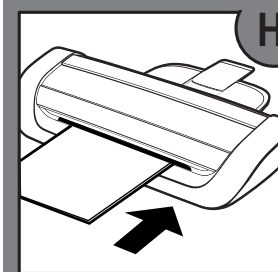
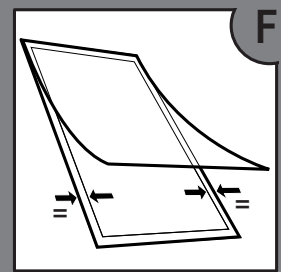
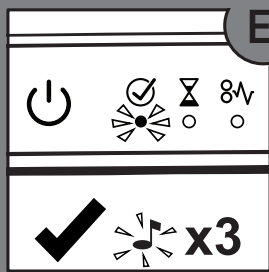
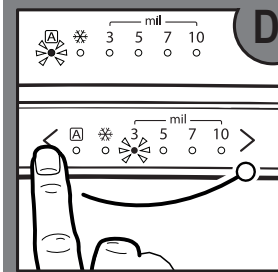
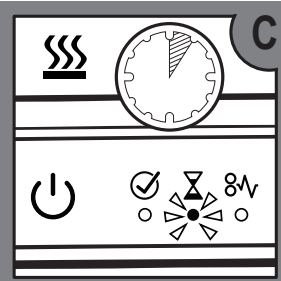
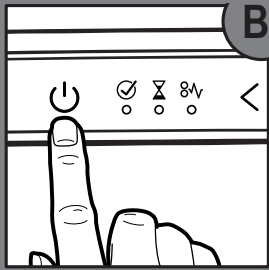


Swingline GBC

FUSION PLUS™ 6000L
FUSION PLUS™ 7000L
12" LAMINATORS



start here
démarrez ici
empieza aquí





FUSION PLUS™ 6000L FUSION PLUS™ 7000L 12" LAMINATORS

instruction manual	4
manuel d'utilisation	10
manual de instrucciones	18



professional finish... automatically!

Welcome to the new Swingline GBC Fusion Plus™ 6000L and 7000L laminators which allow lamination to be completed quickly and simply with GBC quality lamination output. Perfect for novice users choosing automatic self setting to expert users with multiple pouch thicknesses and document sizes.

For best lamination results and performance, use only Swingline GBC branded pouches.

Please take a little time to study these instructions to ensure you get the best results out of your machine.

safety instructions



Your safety as well as the safety of others is important to ACCO® Brands. In this instruction manual and on the product are important safety messages. Read these messages carefully.



The safety alert symbol precedes each safety message in this instruction manual.

This symbol indicates a potential personal safety hazard that could hurt you or others, as well as cause product damage or property damage.

points to note

- Use this unit only for its intended use of laminating documents
- Only use 3mil, 5mil, 7mil or 10mil pouches with this laminator
- Do not laminate an empty pouch
- The unit must be connect to a supply voltage corresponding to the electrical rating shown on the unit
- Ensure the machine is clear of pouches prior to starting the next pouch
- The socket outlet shall be installed near the equipment and shall be easily accessible
- Clean the lamination rollers on a regular basis
- Maximum 12" document pouch 11 ½" x 17 ½"
- Active anti jam feature may not detect issue on smaller items
- Failure to comply will result in damage and invalidate guarantee
- Place the unit on a secure, stable work area to prevent the unit from falling and possibly causing personal injury or damage to the unit
- Equipment must be earthed. Only use the power cord supplied with this equipment
- Rating label is on the base of the machine

service

Do not attempt to service or repair the pouch laminator yourself. Unplug the unit and contact an authorised GBC service representative for any required repairs.

technical specifications

Fusion Plus™ 6000L Laminator

Electrical	120V AC / 60Hz / 6.5 A / 1450W
Machine Dimensions	22.83"x9.25"x4.72" (580x235x120mm) (without exit tray) 22.83"x13.0"x4.72" (580x330x120mm) (with exit tray)
Machine Weight	16.97lbs (7.7kg)
Maximum Pouch Width	12" (303mm)

Fusion Plus™ 7000L Laminator

Electrical	120V AC / 60Hz / 6.5 A / 1450W
Machine Dimensions	22.83"x9.25"x4.72" (580x235x120mm) (without exit tray) 22.83"x13.0"x4.72" (580x330x120mm) (with exit tray)
Machine Weight	17.86lbs (8.1kg)
Maximum Pouch Width	12" (303mm)

getting ready to laminate

Easy Set Up

- 1 Remove the plastic exit tray from the box and place into the two holes on the back of the laminator and extend to use. Ensure that there is sufficient space behind the laminator for the item to be removed.
- 2 Take the electrical plug and place in an appropriate power source, which is near the table you intend to use.
- 3 A sequence of lights will cross the control panel.
- 4 To use the laminator gently tap the 'power on' button.

NOTE: Your new laminator may emit a slight odour during the initial operation. Its is normal and will diminish after a few hours of operation.




Manual Select

Fusion Plus™ 7000L only

If you do not wish to use the Auto setting select the pouch thickness using the arrows to scroll until the required pouch thickness setting is shown.



Auto Pouch Setting

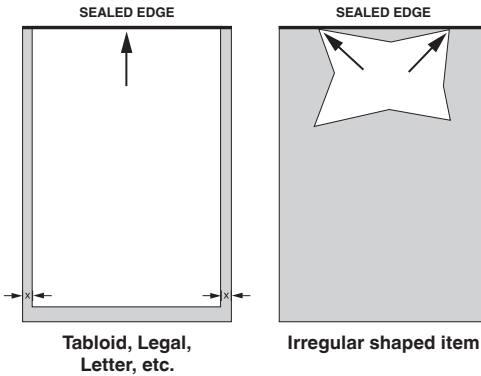
Auto Pouch Select () , the laminator automatically measures document and pouch thickness and sets itself accordingly.



NOTE: The machine will not take any pouch during warm up.

loading the pouch

- 1 Take your item to be laminated and place into the laminating pouch. Ensuring it is firmly placed along the sealed edge of the pouch. This is to help ensure that you get optimal quality output.



NOTE: Do not cut pouches prior to lamination.



Before laminating important or unique documents, always run a test pouch through the laminator using a similar type document.

laminating

- 1 On the front of the laminator there are line guides to help you feed your pouch accurately. Always feed your document through the centre of the laminator to ensure accurate thickness measurement.



- 2 Feed the sealed edge of the pouch, into the laminator between the guides. The laminator will grip the pouch and guide it through to the exit tray.



- 3 When you are finished laminating tap the 'power' button and if required remove the tray, unplug and store accordingly.



Upon exiting remove your laminated item immediately and lay on a flat surface to ensure optimal quality.



NOTE: You may notice a change in the engine noise when you feed your pouch and document in. This is due to the laminator changing speed to ensure consistent premium quality lamination.

additional features

Intelligent Pouch Reverse

If pouch misfeed or jam starts to occur a constant beep will be emitted and the laminator will automatically reverse the document out.


Fusion Plus™ 6000L



Fusion Plus™ 7000L



If you wish to recover a partially fed pouch press and hold the “Reverse” button and the pouch will be quickly reversed out of the laminator. You will hear a series of single beeps until Reverse button is released.

If you try to feed your pouch into the laminator before it is ready  the laminator will detect this and run the rollers in reverse. Please wait until ready light is lit.

If the laminator emits a continuous audible beep and the jam icons flashes but there is no obvious jam please check there are no documents in either the front or rear of the laminator.

Fusion Plus™ 6000L



Fusion Plus™ 7000L



NOTE: Never reuse a misfed or jammed pouch

NOTE: Do not put partially laminated items back into the laminator.



Intelligent Power Off

For added safety and environmental reasons the laminator will automatically go into sleep mode after 30 minutes of inactivity. You will hear a single beep before this occurs.

cleaning



WARNING: UNPLUG THIS PRODUCT BEFORE CLEANING THE EXTERIOR. WIPE EXTERIOR ONLY WITH A DAMP CLOTH AND DO NOT USE DETERGENTS OR SOLVENTS.

Regularly feed a cleaning card or sheet of paper through the laminator to clean the rollers. Cleaning sheet order code: EK50000.

guarantee

Operation of this machine is guaranteed for two years from date of purchase, subject to normal use. Within the guarantee period, ACCO Brands Europe will at its own discretion either repair or replace the defective machine free of charge. Defects due to misuse or use for inappropriate purposes are not covered under the guarantee. Proof of date of purchase will be required. Repairs or alterations made by persons not authorised by ACCO Brands Europe will invalidate the guarantee. It is our aim to ensure that our products perform to the specifications stated. This guarantee does not affect the legal rights which consumers have under applicable national legislation governing the sale of goods.

plastification professionnelle... ...automatiquement !

Merci d'avoir choisi la nouvelle plastifieuse Swingline GBC Fusion Plus™ 6000L & 7000L au fonctionnement simple et rapide, qui offre la qualité de plastification supérieure associée à la marque GBC. Idéale tant pour les utilisateurs novices grâce aux réglages automatiques que pour les utilisateurs expérimentés qui peuvent choisir entre de nombreux formats et épaisseurs.

Pour optimiser la performance et les résultats de plastification, utilisez uniquement les pochettes de plastification Swingline GBC.

Veuillez consacrer quelques instants à la lecture de ces instructions pour tirer le maximum de votre appareil.

consignes de sécurité



ACCO® Brands Europe se soucie de votre sécurité ainsi que de celle d'autrui. Des messages de sécurité importants sont donnés dans ce manuel d'instructions et sur le produit. Veuillez les lire attentivement.



Ce symbole d'avertissement précède chaque message de sécurité donné dans ce manuel.

Il indique un danger potentiel susceptible de provoquer des blessures personnelles ainsi que des dommages au produit ou à d'autres biens matériels.

remarques

- Utilisez cet appareil uniquement pour plastifier des documents.
- Avec cette plastifieuse, utilisez uniquement des pochettes de 3mil, 5mil, 7mil ou 10mil.
- N'insérez pas de pochette vide dans la machine.
- L'appareil doit être branché sur une prise de courant correspondant à la tension précisée sur l'appareil.
- Avant d'alimenter une nouvelle pochette, vérifiez toujours qu'il ne reste aucune autre pochette dans l'appareil.
- L'appareil doit être installé à proximité d'une prise de courant facilement accessible.
- Nettoyez les rouleaux de plastification à intervalles réguliers.
- Format maximum : document 12", pochette 11 ½" x 17 ½" .
- La fonction anti-bourrage ne détecte pas nécessairement les problèmes avec les articles de plus petite taille.
- Tout non-respect de ces consignes entraînera des dommages et annulera la garantie.
- Placez l'appareil sur une surface de travail stable et sûre afin qu'il ne puisse pas tomber, ni s'endommager, ni provoquer des blessures personnelles.
- L'équipement doit être mis à la terre. Utilisez uniquement le cordon d'alimentation fourni avec cet équipement.
- L'étiquette d'évaluation est sur la base de la machine.

entretien

N'essayez pas d'entretenir ni de réparer vous-même cette plastifieuse. Débranchez l'appareil et contactez un représentant GBC agréé pour toute réparation requise.

spécifications techniques

Plastifieuse Fusion Plus™ 6000L

Alimentation électrique	120 V AC / 60 Hz / 6,5 A / 1450 W
Dimensions de l'appareil	22.83" x 9.25" x 4.72" (580 x 235 x 120mm) (sans plateau de réception) 22.83" x 13.0" x 4.72" (580 x 330 x 120mm) (avec plateau de réception)
Poids de l'appareil	16,97 lbs (7,7 kg)
Largeur de pochette maximale	12" (303 mm)

Plastifieuse Fusion Plus™ 7000L

Alimentation électrique	120 V AC / 60 Hz / 6,5 A / 1450 W
Dimensions de l'appareil	22.83" x 9.25" x 4.72" (580 x 235 x 120mm) (sans plateau de réception) 22.83" x 13.0" x 4.72" (580 x 330 x 120mm) (avec plateau de réception)
Poids de l'appareil	17,86 lbs (8,1 kg)
Largeur de pochette maximale	12" (303 mm)

préparation à la plastification

Installation facile

- 1 Retirez le plateau de réception en plastique du carton. Insérez-le dans les deux trous situés à l'arrière de l'appareil et déployez-le avant toute utilisation. Veillez à laisser suffisamment d'espace derrière la plastifieuse pour que l'article plastifié puisse être retiré sans difficulté.
- 2 Branchez la plastifieuse sur une prise de courant appropriée, située à proximité de la table sur laquelle vous souhaitez l'utiliser.
- 3 Les voyants du panneau de commande clignotent une fois l'un après l'autre.
- 4 Pour mettre la plastifieuse sous tension, tapez légèrement sur la touche d'alimentation.

REMARQUE : Il est possible que votre plastifieuse neuve émette une légère odeur lors de sa première utilisation. Cette odeur est normale et s'atténuera après quelques heures de fonctionnement.




Sélection manuelle Fusion Plus™ 7000L

Si vous ne souhaitez pas utiliser le réglage « auto », appuyez sur l'une des flèches jusqu'à la sélection de l'épaisseur de la pochette.



Pochette intelligente sélectionner

Sélection AUTO des pochettes () –

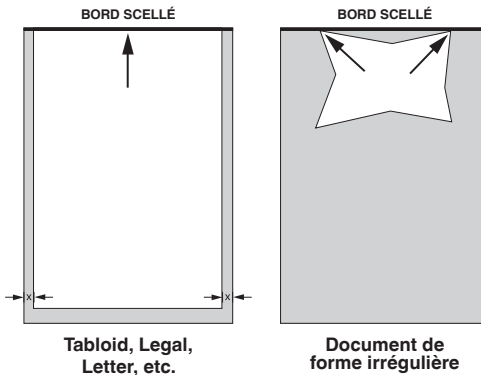
La plastifieuse mesure automatiquement l'épaisseur du document et de la pochette et se règle en conséquence.



REMARQUE : L'appareil ne peut pas accepter de pochettes pendant le préchauffage.

chargement du document dans la pochette

- 1 Placez le document à plastifier dans la pochette de plastification de la taille appropriée. Assurez-vous de le placer fermement contre le bord collé de la pochette pour optimiser la qualité de plastification.



REMARQUE : Ne coupez pas les pochettes avant la plastification.



Avant la plastification de documents importants ou uniques, effectuez toujours un essai à l'aide d'un type de document similaire.

plastification

- 1 Des lignes de marquage situées sur l'avant de l'appareil vous permettent d'aligner votre document correctement pour l'alimentation.

Alimentez toujours votre pochette (document compris) au centre de la plastifieuse pour que son épaisseur soit mesurée correctement.



- 2 Alimentez le bord collé de la pochette dans la plastifieuse entre les lignes de marquage. La plastifieuse saisit la pochette et la guide jusqu'à sa sortie sur le plateau de réception.



- 3 Lorsque vous avez terminé de plastifier, tapez sur la touche d'alimentation et, si besoin est, retirez le plateau de réception. Débranchez la plastifieuse et rangez-la dans un lieu approprié.



Retirez immédiatement la pochette plastifiée, une fois sortie de l'appareil, et posez-la sur une surface plane pour optimiser la qualité de plastification.



REMARQUE: Peut-être remarquerez-vous que la plastifieuse se met à faire un bruit différent lors de l'alimentation de la pochette et du document. Il est dû au changement de vitesse de la plastification, susceptible d'être nécessaire pour toujours assurer une plastification de haute qualité.

fonctions supplémentaires

Marche arrière intelligente

En cas de mauvaise alimentation de la pochette ou de bourrage, l'appareil émet un bip sonore constant et fait automatiquement ressortir le document par l'avant.


Fusion Plus™ 6000L



Fusion Plus™ 7000L



Si vous souhaitez récupérer une pochette alimentée en partie, appuyez et maintenez enfoncée le bouton de marche arrière « Reverse » pour faire ressortir rapidement la pochette par l'avant. La machine émet une série de bips sonores jusqu'à ce que vous cessiez d'appuyer sur ce bouton.

Si vous essayez d'alimenter une pochette dans la plastifieuse avant que cette dernière soit prête à l'emploi , les rouleaux se mettront automatiquement en marche arrière. Veuillez attendre l'allumage de l'indicateur avertissant que l'appareil est prêt à l'emploi.

Si vous ne constatez aucun bourrage alors que la plastifieuse émet un bip sonore continu et que l'icône de bourrage clignote, veuillez vérifier qu'aucun document ne se trouve à l'avant ou à l'arrière de l'appareil.

Fusion Plus™ 6000L



Fusion Plus™ 7000L



REMARQUE : Ne réutilisez jamais une pochette qui a été mal alimentée ou qui a fait l'objet d'un bourrage.

REMARQUE : N'alimentez pas une nouvelle fois un document partiellement plastifié dans l'appareil.



Mise en veille intelligente

Pour plus de sécurité et pour des raisons environnementales, la plastifieuse se met automatiquement en mode veille après 30 minutes d'inutilisation. Vous entendrez un seul bip sonore juste avant.

nettoyage



AVERTISSEMENT : DÉBRANCHEZ CET APPAREIL AVANT D'EN NETTOYER L'EXTÉRIEUR. NETTOYEZ L'EXTÉRIEUR UNIQUEMENT AVEC UN LINGE HUMIDE ET N'UTILISEZ NI DÉTERGENTS NI SOLVANTS.

Insérez une feuille de nettoyage ou une feuille de papier dans la plastifieuse à intervalles réguliers afin de nettoyer les rouleaux. Code de commande de feuille de nettoyage : EK50000.

garantie

Le fonctionnement de cet appareil est garanti pendant deux ans à partir de la date d'achat, sous réserve d'un usage normal. Pendant la période de garantie, ACCO Brands Europe décidera, à son gré, de réparer ou de remplacer gratuitement l'appareil défectueux. Les défauts dus à un usage abusif ou un usage à des fins non appropriées ne sont pas couverts par cette garantie. Une preuve de la date d'achat sera exigée. Les réparations ou modifications effectuées par des personnes non autorisées par ACCO Brands Europe annuleront la garantie. Notre objectif est d'assurer le bon fonctionnement de nos produits conformément aux spécifications précisées. Cette garantie ne compromet pas les droits légaux des consommateurs au titre de la législation nationale en vigueur régissant la vente des biens de consommation.

acabado profesional...automáticamente

Bienvenido a la nueva plastificadora Swingline GBC Fusion Plus™ 6000L & 7000L que permite finalizar la plastificación de forma rápida y sencilla con los resultados de calidad que espera de GBC. Perfecta tanto para usuarios sin experiencia que elijan la configuración automática como para usuarios expertos con varios tamaños de documentos y grosores de bolsa.

Para obtener una plastificación y rendimiento óptimos, utilice solo bolsas de Swingline GBC.

Dedique unos minutos a leer estas instrucciones para poder utilizar la máquina de forma óptima.

instrucciones de seguridad



Su seguridad, además de la de los demás, es importante para ACCO® Brands Europe. En este manual de instrucciones y en el producto hay mensajes importantes de seguridad. Léalos con atención.



Este símbolo de alerta de seguridad precede a cada mensaje de seguridad de este manual. Este símbolo indica un peligro potencial para la seguridad personal que podría lesionarle a usted o a otras personas, además de causar daños al producto o a la propiedad.

puntos que tener en cuenta

- Use esta unidad solo para su propósito de plastificar documentos.
- Utilice solo bolsas de 3mil, 5mil, 7mil o 10mil con esta plastificadora.
- No introduzca bolsas vacías en la plastificadora.
- La unidad tiene que conectarse a una tensión de alimentación que corresponda con la clasificación eléctrica que se indica en la plastificadora.
- Compruebe que no hay ninguna bolsa en la unidad antes de introducir la siguiente.
- La toma de alimentación debe estar instalada cerca de la unidad y debe ser de fácil acceso.
- Limpie los rodillos de la plastificadora con frecuencia.
- Máximo: documento 12", bolsa de 11 ½" x 17 ½".
- La función antiatacos activa podría no detectar problemas en documentos pequeños.
- De no seguir las instrucciones, se producirán daños y la garantía quedará anulada.
- Sitúe la unidad en un lugar de trabajo seguro y estable para prevenir su caída, la cual podría causar lesiones personales y daños a la unidad.
- El equipo debe estar conectado a tierra. Utilice únicamente el cable de alimentación suministrado con este equipo.
- La etiqueta de clasificación está en la base de la máquina.

mantenimiento

No intente revisar ni reparar la plastificadora usted mismo. Desenchufe la unidad y contacte con un representante de servicio autorizado de GBC para cualquier reparación necesaria.

especificaciones técnicas

Plastificadora Fusion Plus™ 6000L

Eléctricas	120 V AC / 60 Hz / 6,5 A / 1450 W
Dimensiones de la máquina	22.83" x 9.25" x 4.72" (580 x 235 x 120mm) (sin bandeja de salida) 22.83" x 13.0" x 4.72" (580 x 330 x 120mm) (con bandeja de salida)
Peso de la máquina	16,97 lbs (7,7 kg)
Anchura máxima de la bolsa	12" (303 mm)

Plastificadora Fusion Plus™ 7000L

Eléctricas	120 V AC / 60 Hz / 6,5 A / 1450 W
Dimensiones de la máquina	22.83" x 9.25" x 4.72" (580 x 235 x 120mm) (sin bandeja de salida) 22.83" x 13.0" x 4.72" (580 x 330 x 120mm) (con bandeja de salida)
Peso de la máquina	17,86 lbs (8,1 kg)
Anchura máxima de la bolsa	12" (303 mm)

prepararse para plastificar

Preparación sencilla

- 1 Extraiga la bandeja de salida de plástico de la caja, colóquela en los dos orificios de la parte trasera de la plastificadora y ábrala para que se pueda usar. Compruebe que hay espacio suficiente detrás de la plastificadora para que se pueda extraer el documento plastificado.
- 2 Coloque el enchufe en una fuente adecuada de suministro eléctrico, cerca de la mesa que vaya a utilizar.
- 3 Una secuencia de luces parpadeará en el panel de control.
- 4 Para usar la plastificadora, toque suavemente el botón de encendido.

NOTA: Su nueva plastificadora puede emitir un ligero olor cuando empiece a funcionar por primera vez. Es normal y desaparecerá después de unas horas de funcionamiento.



Selección MANUAL

SOLO Fusion Plus™ 7000L

Si no desea utilizar el ajuste automático, seleccione el grosor de la bolsa utilizando las flechas para desplazarse hasta encontrar el ajuste de grosor de la bolsa necesario.



Ajuste automático a la bolsa

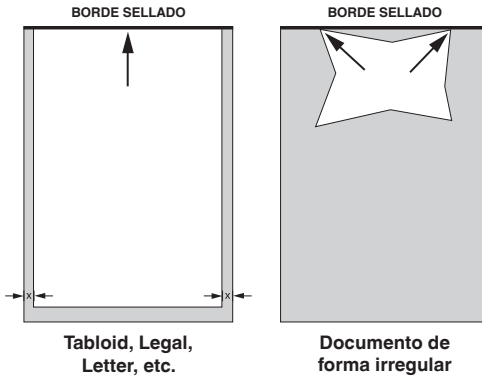
Selección AUTO de carteras (A) – la plastificadora mide automáticamente el grosor de la bolsa y del documento y se ajusta automáticamente.



NOTA: La unidad no aceptará ninguna bolsa durante el calentamiento.

cargar el documento en la bolsa

- 1 Coloque el documento que va a plastificar en la bolsa de plastificación del tamaño correspondiente. Asegúrese de que está colocado firmemente contra el borde sellado de la bolsa. Esto ayudará a garantizar que la calidad de la plastificación sea óptima.



NOTA: No recorte las bolsas antes de plastificar.



Antes de plastificar documentos importantes o únicos, realice siempre una plastificación de prueba utilizando un documento similar.

plastificar

- 1 En la parte frontal de la plastificadora hay marcas que le ayudarán a insertar la bolsa correctamente.

Introduzca siempre la bolsa con el documento por el centro de la plastificadora para asegurar la medición precisa de su grosor.



- 2 Inserte el borde sellado de la bolsa en la plastificadora entre las marcas. La plastificadora sujetará la bolsa y la guiará hasta la bandeja de salida.



- 3 Cuando haya terminado de plastificar, toque el botón de encendido y, si fuera necesario, quite la bandeja. Desenchufe la plastificadora y guárdela en un lugar adecuado.



Una vez que haya pasado, extraiga el documento plastificado inmediatamente y colóquelo sobre una superficie plana para garantizar una calidad óptima.



NOTA: Cuando introduzca la bolsa con el documento es posible que note un cambio en el sonido que emite la plastificadora. Este cambio se debe al cambio de velocidad de la plastificadora que se realiza para garantizar la máxima calidad de la plastificación.

otras funciones

Retroceso de bolsa inteligente

Si se inserta una bolsa de forma errónea o se produce un atasco, se emitirá un sonido constante y la plastificadora hará retroceder el documento automáticamente para extraerlo.


Fusion Plus™ 6000L



Fusion Plus™ 7000L



Si desea recuperar una bolsa que se ha introducido parcialmente, mantenga pulsado el botón “Reverse” y la bolsa retrocederá rápidamente hasta salir de la plastificadora. Oirá una serie de sonidos hasta que deje de pulsar el botón “Reverse”.

Si intenta introducir la bolsa en la plastificadora antes de que esté preparada , la plastificadora lo detectará y los rodillos girarán en dirección de retroceso. Espere a que se encienda la luz que indica que la plastificadora está preparada.

Si la plastificadora emite una señal acústica continua y el icono de atasco parpadea pero no aprecia ningún atasco obvio, compruebe que no haya ningún documento en la parte delantera ni en la trasera de la plastificadora.

Fusion Plus™ 6000L



Fusion Plus™ 7000L



NOTA: No reutilice nunca una bolsa que se haya insertado de forma errónea o se haya atascado.

NOTA: No vuelva a introducir en la plastificadora un documento que se haya plastificado parcialmente.



Apagado inteligente

Por motivos de seguridad y medioambientales, la plastificadora pasará automáticamente al modo de reposo transcurridos 30 minutos de inactividad. Antes de que esto ocurra, escuchará un solo sonido.

limpieza

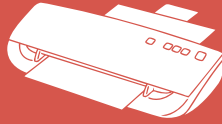


ADVERTENCIA: DESENCHUFE ESTE PRODUCTO ANTES DE LIMPIAR EL EXTERIOR. LIMPIE EL EXTERIOR SOLO CON UN PAÑO HÚMEDO Y NO USE DETERGENTES NI DISOLVENTES.

Introduzca una hoja de limpieza o una hoja de papel en la plastificadora para limpiar los rodillos con frecuencia. Código de pedido de hoja de limpieza: EK50000.

garantía

El funcionamiento de esta máquina está garantizado durante un período de dos años a partir de la fecha de adquisición, siempre que su utilización sea normal. Durante el plazo de garantía, ACCO Brands Europe, a su propia discreción, reparará o sustituirá el aparato defectuoso gratuitamente. La garantía no cubre los defectos causados por uso indebido o por su utilización para fines inadecuados. Se requerirá un comprobante de la fecha de compra. Las reparaciones o modificaciones realizadas por personas no autorizadas por ACCO Brands Europe anularán la garantía. Nuestro objetivo es asegurar que nuestros productos funcionan según las especificaciones indicadas. Esta garantía no afecta los derechos legales que tienen los consumidores en virtud de la legislación vigente aplicable que rige la venta de artículos.



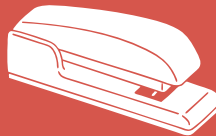
GBC Laminating / Plastifieuses / Laminiergeräte



Rxel Shredding / Destructeurs / Aktenvernichter



GBC Binding / Perforelieuses / Bindegeräte



Rxel Stapling / Agrafage / Heftgeräte