



Business Comb Binder

Quasar 500

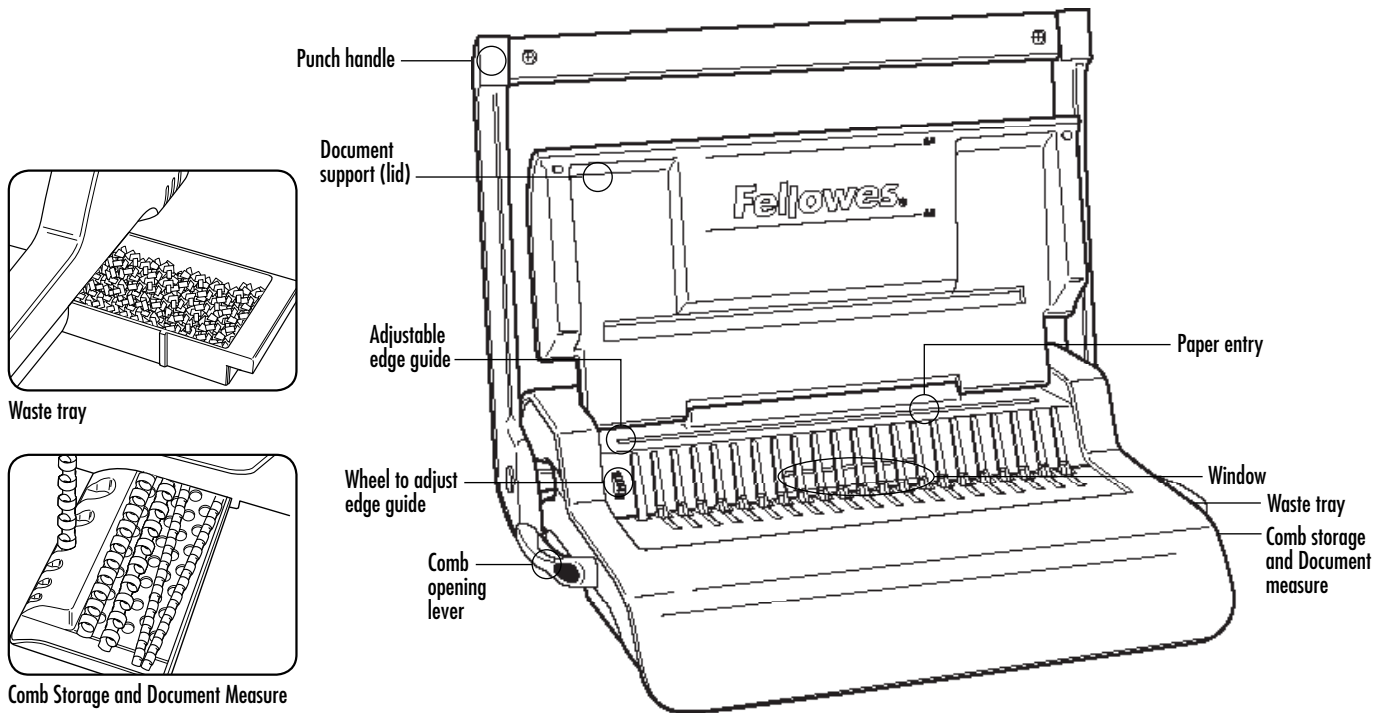


Please read these instructions before use.

Veuillez lire ces instructions avant utilisation.

Lea estas instrucciones antes del uso.

ENGLISH



CAPABILITIES

Punching Capacity

Paper sheets	
70-80g / 20lb	20 sheet
Transparent covers	
100-200 micron / 4-8 mil	3 sheet
200+ micron / 8+ mil	2 sheet
Other standard covers	
160-270g / 40-60 lb	3 sheet
270+g / 60+ lb	2 sheet
Waste tray capacity	approx. 1500 sheet

Binding Capacity

Max comb size	2" / 50mm
Max document (80g / 20lb)	c. 500 sheet

Technical Data

Paper dimensions	US letter
Punching slots	19
Slot pitch	14.28mm / 9/16"
Adjustable edge guide	yes- rotary
Net weight	7 kg / 15.4 lb
Dimensions (LxDxH)	460 x 390 x 130mm / 18.1" x 15.3" x 5.1"

IMPORTANT SAFETY INSTRUCTIONS



Read Before Using!

Please keep for future reference.

When punching;

- always ensure the machine is on a stable surface
- test punch scrap sheets and set the machine before punching final documents
- remove staples and other metal articles prior to punching
- never exceed the machines quoted performance

Need Help?

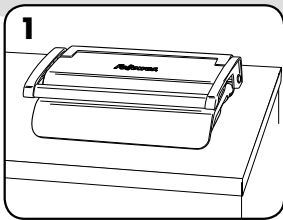
Customer Service...
www.fellowes.com
 Let our experts help you
 with a solution.
 Always call Fellowes
 before contacting
 your place of purchase.

COMB DIAMETER & DOCUMENT SIZES

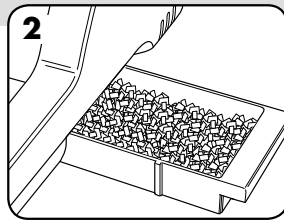
Comb diameter sizes

mm	inch	number of pages
6mm	1/4"	2-20
8mm	5/16"	21-40
10mm	3/8"	41-55
12mm	1/2"	56-90
16mm	5/8"	91-120
18mm	1 1/16"	121-150
22mm	7/8"	151-180
25mm	1"	181-200
32mm	1 1/4"	201-240
38mm	1 1/2"	241-340
45mm	1 3/4"	341-410
51mm	2"	411-500

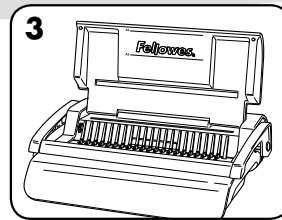
SET UP



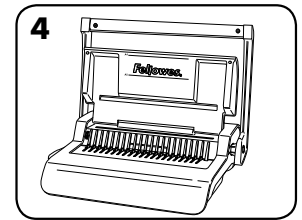
1. Ensure the machine is on a stable surface.



2. Check waste tray is empty and correctly fitted.

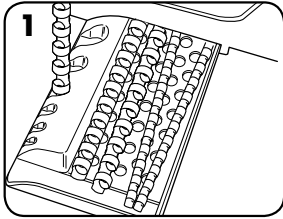


3. Lift the lid. Ensure the comb-opening lever is pushed backwards.

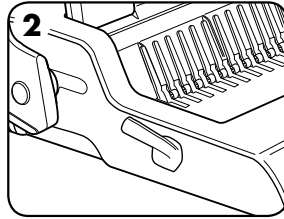


4. Lift the punch handle to its upright position.

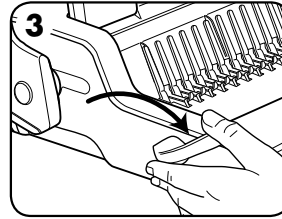
BEFORE YOU BIND



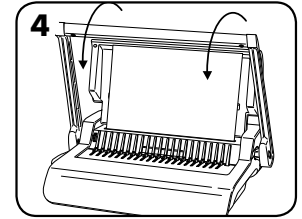
1. Select the correct comb diameter using the comb storage tray.



2. Insert the plastic comb into the mechanism.

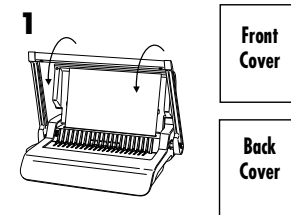


3. Pull comb-opening lever forward to open the comb.

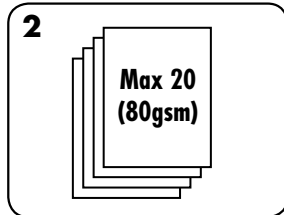
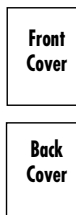


4. Test punch scrap sheets to check edge guide setting.

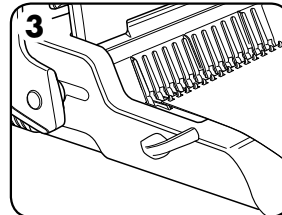
STEPS TO BIND



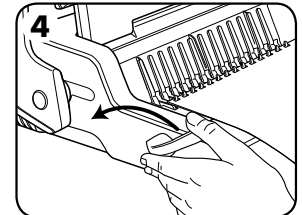
1. Punch front and back covers first.



2. Punch sheets in small batches that do not overload the machine or the user.



3. Load punched sheets directly onto the opened comb. Starting with the front of the document.



4. When all punched sheets are loaded onto the comb, push the comb lever backwards to close the comb and remove the bound document.

CORRECTING A BOUND DOCUMENT

Additional sheets may be included or removed at any time by opening and then closing the comb as previously described.

REMOVAL OF WASTE CLIPPINGS

The waste tray is located under the machine and is accessed from the right side. For best results empty the tray regularly.

STORAGE

Lower the punch handle to the horizontal position. Lower the lid.

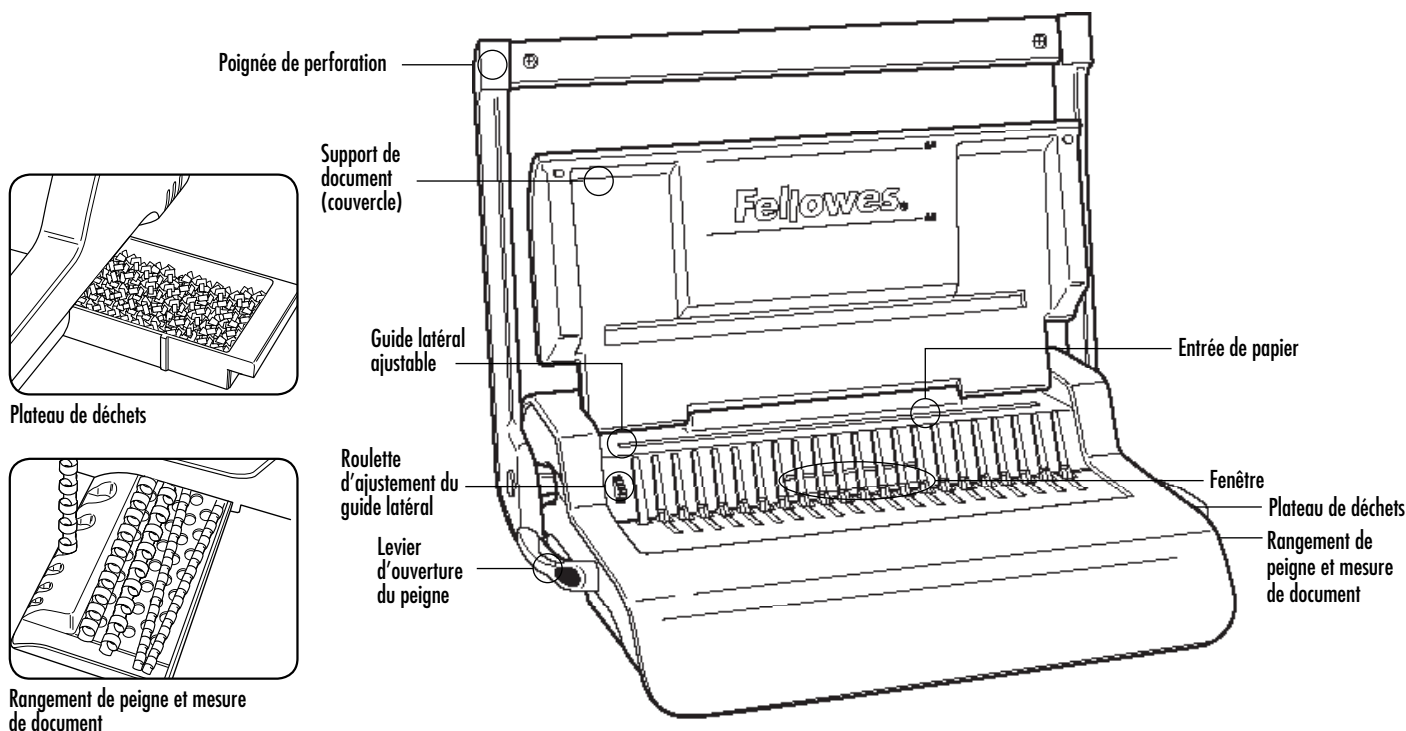
TROUBLESHOOTING

Problem	Cause	Solution
Punched holes are not central	Edge guide not set	Adjust edge guide until hole pattern is correct
Machine will not punch	Blockage	Check waste tray is empty. Check for blockage to paper entry.
Punch holes are not parallel to edge	Debris is stuck below dies	Take stiff cardboard and slide into the paper entry. Move the cardboard sideways to release any stray clippings into the waste tray.
Partial holes	Sheets not correctly aligned to punch pattern	Adjust edge guide and test punch scrap sheets until correct
Damaged hole edges	Possibly overloading the machine	Punch plastic covers with paper sheets. Reduce number of sheets being punched.
Waste tray leaks	Waste tray is not correctly inserted or 'burst feature' has activated	Check waste tray is empty and 'burst feature' is closed

WARRANTY

Fellowes warrants all parts of the binder to be free of defects in material and workmanship for 2 years from the date of purchase by the original consumer. If any part is found to be defective during warranty period, your sole and exclusive remedy will be repair or replacement, at Fellowes' option and expense, of the defective part. This warranty does not apply in cases of abuse, mishandling or unauthorised repair. Any implied warranty, including that of merchantability or fitness for particular purpose, is hereby limited in duration to the appropriate warranty period set

forth above. In no event shall Fellowes be liable for any consequential damages attributable to this product. This warranty gives you specific legal rights. You may have other legal rights that vary from this warranty. The duration, terms and conditions of this warranty are valid worldwide, except where different limitations, restrictions or conditions may be required by local law. For more details or to obtain services under this warranty, please contact Fellowes or your dealer.



CAPACITÉS

Capacité de perforation

Feuilles de papier

70 à 80 g	20 feuillets
-----------	--------------

Couvertures transparentes

100 à 200 microns	3 feuillets
-------------------	-------------

200 microns et +	2 feuillets
------------------	-------------

Autres couvertures standards

160 à 270 grammes	3 feuillets
-------------------	-------------

270 g et +	2 feuillets
------------	-------------

Capacité du plateau de déchets	environ 1 500 feuillets
---------------------------------------	-------------------------

Capacité de reliure

Taille maximum du peigne	50 mm
Document maximum (80 g)	c. 500 feuillets

Données techniques

Dimensions de papier	Format lettre américain
Fentes de perforation	19
Écartement des fentes	14,28 mm
Guide latéral ajustable	oui - rotatif
Poids net	7 kg
Dimensions (LxPrxH)	460 x 390 x 130 mm

INSTRUCTIONS SÉCURITAIRES IMPORTANTES



ATTENTION Lisez avant d'utiliser !

Veuillez conserver à titre de référence.

En perforant ;


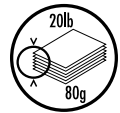
- assurez-vous que l'appareil est toujours sur une surface stable
- testez la perforation sur des feuilles de rebuts et placez l'appareil avant de perforer les documents finaux
- retirez les agrafes et autres objets métalliques avant de perforer
- ne dépassez jamais la performance indiquée de l'appareil

Vous avez besoin d'aide ?

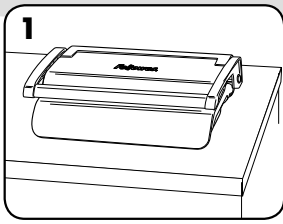
Service à la clientèle...
www.fellowes.com
 Laissez nos experts vous aider à trouver une solution. Appelez toujours Fellowes avant de contacter l'endroit d'achat.

TAILLES DE DOCUMENTS ET DIAMÈTRE DU PEIGNE

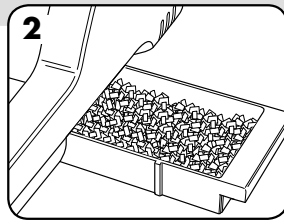
Tailles de diamètre du peigne

			
mm	pouce	nombre de pages	
6	1/4	2-20	
8	5/16	21-40	
10	3/8	41-55	
12	1/2	56-90	
16	5/8	91-120	
18	1 1/16	121-150	
22	7/8	151-180	
25	1	181-200	
32	1 1/4	201-240	
38	1 1/2	241-340	
45	1 3/4	341-410	
51	2	411-500	

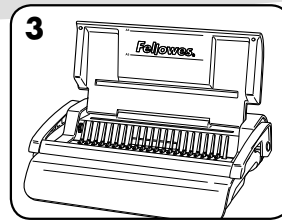
INSTALLATION



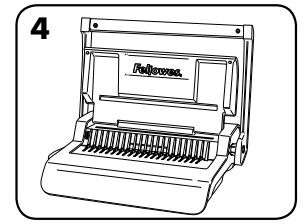
1. Assurez-vous que l'appareil est toujours sur une surface stable.



2. Vérifiez que le plateau de déchets est vide et bien ajusté.

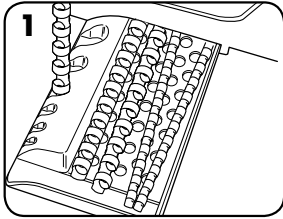


3. Soulevez le couvercle. Assurez-vous que le levier d'ouverture du peigne est poussé vers le bas.

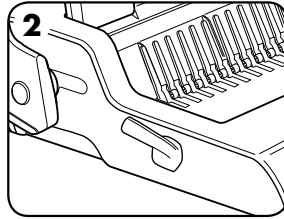


4. Soulevez la poignée de perforation à sa position verticale.

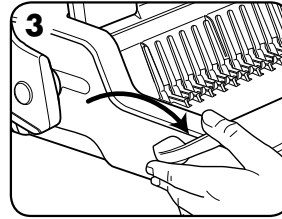
AVANT DE RELIER



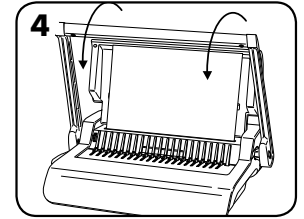
1. Sélectionnez le bon diamètre de peigne en utilisant le plateau de rangement du peigne.



2. Insérez le peigne de plastique dans le mécanisme.

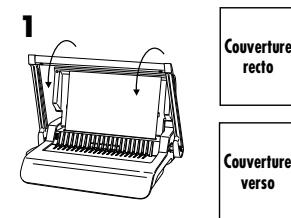


3. Tirez le levier d'ouverture du peigne vers l'avant pour ouvrir le peigne.

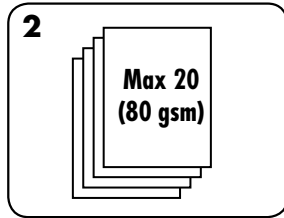


4. Testez la perforation sur des feuilles de rebuts pour vérifier le réglage du guide de tranche.

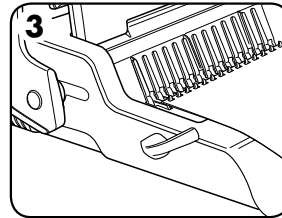
OPÉRATIONS POUR RELIER



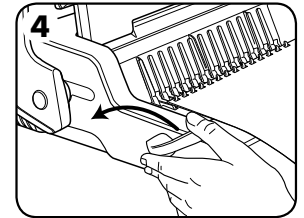
1. Perforez d'abord les couvertures avant et arrière.



2. Perforez les feuilles en petits lots qui ne surchargent pas l'appareil ou l'utilisateur.



3. Chargez les feuilles perforées directement sur le peigne ouvert. Commencer avec l'avant du document.



4. Lorsque toutes les feuilles perforées sont chargées sur le peigne, poussez le levier du peigne vers l'arrière pour fermer le peigne et retirer le document relié.

CORRIGER UN DOCUMENT RELIÉ

D'autres feuilles peuvent être incluses ou retirées en tout temps en ouvrant, puis en fermant le peigne tel que décrit précédemment.

RETRAIT DES ROGNURES

Le plateau de déchets se trouve sous l'appareil et vous pouvez y avoir accès du côté droit. Pour les meilleurs résultats, videz régulièrement le plateau.

RANGEMENT

Abaissez la poignée de perforation à sa position horizontale. Abaissez le couvercle.

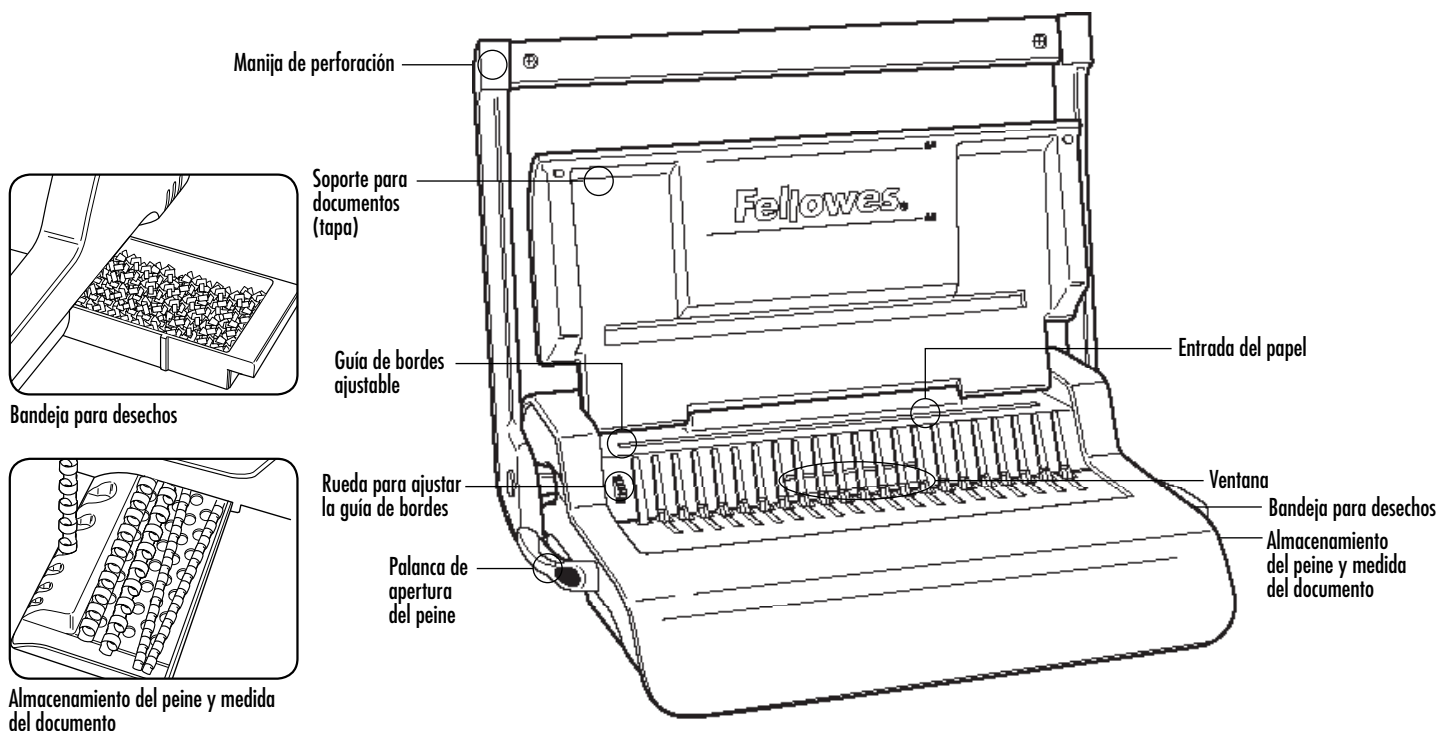
DÉPANNAGE

Problème	Cause	Solution
Les trous perforés ne sont pas centrés	Guide de tranche n'est pas réglé	Ajustez le guide de tranche jusqu'à ce que le motif des trous soit exact.
L'appareil ne perfore pas	Blocage	Vérifiez que le plateau de déchets est vide. Vérifiez s'il y a un blocage à l'entrée de papier.
Les trous perforés ne sont pas parallèles à la tranche	Des débris sont coincés sous les emporte-pièces	Prenez un carton rigide et glissez-le à l'entrée de papier. Déplacez le carton de côté pour dégager toutes rognures dans le plateau de déchets.
Trous partiels	Les feuilles ne sont pas alignées correctement pour le motif de perforations	Ajustez le guide de tranche et testez sur des feuilles de rebuts jusqu'à ce que ce soit exact.
Bords de trous endommagés	Surcharge possible de l'appareil	Perforez les couvertures de plastique avec les feuilles de papier. Réduisez le nombre de feuilles à perforer.
Le plateau de déchets fuit	Le plateau de déchets n'est pas inséré correctement ou la 'fonction de rafale' est activée	Vérifiez que le plateau de déchets est vide et que la 'fonction de rafale' est fermée.

GARANTIE

Fellowes garantit que toutes les pièces de la relieuse seront exemptes de tout vice de matériau ou de fabrication pendant une période de 2 ans à partir de la date d'achat par le consommateur initial. Si une pièce s'avère défectueuse durant la période de garantie, votre seul et unique recours sera la réparation ou le remplacement de la pièce défectueuse à la discrétion et aux frais de Fellowes. Cette garantie ne couvre pas les cas de mauvaise utilisation, mauvaise manipulation ou réparation non autorisée. Toute garantie implicite, y compris celle de qualité marchande ou d'adaptation à une utilisation particulière, se limite par la présente à la durée de la période de garantie appropriée établie dans ce document. En

aucun cas Fellowes ne sera tenue responsable de quelque façon que ce soit de tout dommage consécutif attribuable à ce produit. Cette garantie vous donne des droits juridiques spécifiques. Vous pourriez aussi avoir d'autres droits juridiques différents de cette garantie. La durée, les modalités et les conditions de cette garantie s'appliquent partout au monde sauf dans les cas où différentes limites, restrictions ou conditions pourraient être exigées par la loi locale. Pour plus de détails ou pour obtenir un service sous cette garantie, veuillez contacter Fellowes ou votre concessionnaire.



CAPACIDADES

Capacidad de perforación

Hojas de papel

70-80 g	20 hojas
---------	----------

Tapas transparentes

100-200 micrones	3 hojas
más de 200 micrones	2 hojas

Capacidad de la bandeja para desechos

160-270 g	3 hojas
más de 270 g	2 hojas

Capacidad de la bandeja para desechos

aprox. 1500 hojas

Capacidad de encuadernación

Tamaño máximo del peine	50 mm
Tamaño máx. del documento (80 g)	aprox. 500 hojas

Información técnica

Dimensiones del papel	carta EE. UU.
Ranuras de perforación	19
Espaciado	14,28 mm
Guía de bordes ajustable	sí, giratoria
Peso neto	7 kg
Dimensiones (LxPxA)	460 x 390 x 130 mm

INSTRUCCIONES DE SEGURIDAD IMPORTANTES



PRECAUCIÓN

¡Léalas antes de usar la máquina!

Consérvelas como referencia futura.

Al perforar;

- siempre asegúrese de que la máquina esté sobre una superficie estable
- perforo hojas a modo de prueba y configure la máquina antes de perforar los documentos finales
- retire las grapas y otros artículos de metal antes de la perforación
- nunca supere la capacidad indicada de las máquinas

¿Necesita ayuda?

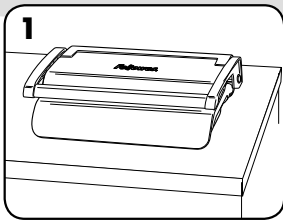
Servicio de atención al cliente...
www.fellowes.com
 Deje que nuestros expertos lo ayuden y le den una solución. Siempre llame a Fellowes antes de comunicarse con su vendedor.

DIÁMETRO DEL PEINE Y TAMAÑOS DE LOS DOCUMENTOS

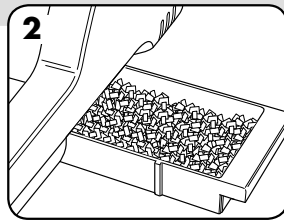
Tamaños del diámetro del peine

mm	pulg.	número de páginas
6	1/4	2-20
8	5/16	21-40
10	3/8	41-55
12	1/2	56-90
16	5/8	91-120
18	1 1/16	121-150
22	7/8	151-180
25	1	181-200
32	1 1/4	201-240
38	1 1/2	241-340
45	1 3/4	341-410
51	2	411-500

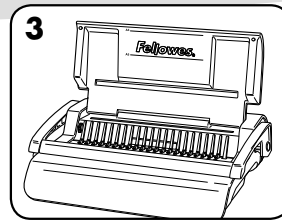
INSTALACIÓN



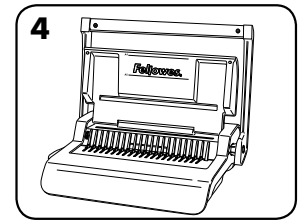
1. Asegúrese de que la máquina esté sobre una superficie estable.



2. Verifique que la bandeja para desechos esté vacía y que esté correctamente colocada.

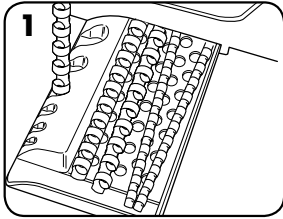


3. Levante la tapa. Asegúrese de que la palanca de apertura del peine esté colocada hacia atrás.

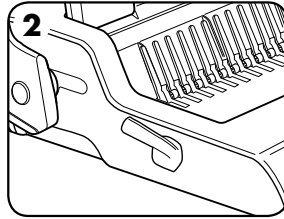


4. Coloque la manija de perforación en la posición vertical.

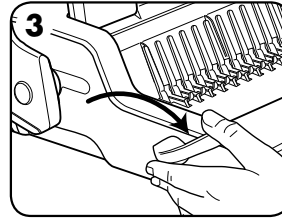
ANTES DE LA ENCUADERNACIÓN



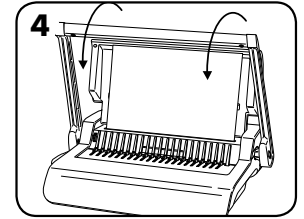
1. Seleccione el diámetro correcto del peine con la bandeja de almacenamiento del peine.



2. Inserte el peine de plástico en el mecanismo.

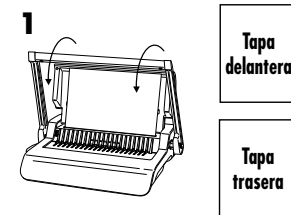


3. Empuje la palanca de apertura del peine hacia adelante para abrir el peine.

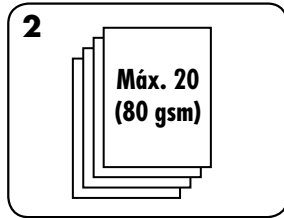
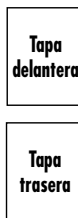


4. Perfore hojas a modo de prueba para verificar la configuración de la guía de bordes.

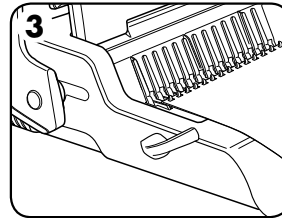
PASOS PARA LA ENCUADERNACIÓN



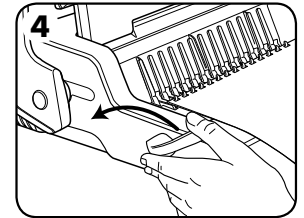
1. Primero, perfore las tapas delanteras y traseras.



2. Perfore las hojas en lotes pequeños de modo de no sobrecargar la máquina ni al usuario.



3. Cargue las hojas perforadas directamente en el peine abierto. Comience con la parte delantera del documento.



4. Una vez que todas las hojas perforadas estén cargadas en el peine, empuje la palanca del peine hacia atrás para cerrar el peine y retire el documento encuadernado.

CORRECCIÓN DE UN DOCUMENTO ENCUADERNADO

Es posible incluir o quitar hojas adicionales en cualquier momento al abrir y luego cerrar el peine tal como se describió anteriormente.

EXTRACCIÓN DE LOS RECORTES DESECHADOS

La bandeja para desechos está ubicada debajo de la máquina y se obtiene acceso a ésta desde el lado derecho. Para obtener mejores resultados, vacíe la bandeja con regularidad.

ALMACENAMIENTO

Baje la manija de perforación a la posición horizontal. Baje la tapa.

SOLUCIÓN DE PROBLEMAS

Problema	Causa	Solución
Los agujeros perforados no están centrados	No se colocó la guía de bordes	Ajuste la guía de bordes hasta que el patrón de los agujeros sea correcto.
La máquina no perfora	Bloqueo	Verifique que la bandeja para desechos esté vacía. Verifique que la entrada del papel no esté bloqueada.
Los agujeros perforados no están paralelos al borde	Hay desechos debajo de los troqueles	Deslice un cartón rígido por la entrada del papel. Mueva el cartón de manera lateral para liberar los recortes sueltos en la bandeja para desechos.
Agujeros parciales	Las hojas no están correctamente alineadas al patrón de perforación	Ajuste la guía de bordes y perfore hojas a modo de prueba hasta corregir el problema.
Bordes de agujeros dañados	Es posible que haya sobrecargado la máquina	Perfore las tapas plásticas con hojas de papel. Reduzca la cantidad de hojas que perfora.
La bandeja para desechos pierde	La bandeja para desechos no está correctamente insertada o se ha activado la encuadernación adhesiva (burst)	Verifique que la bandeja para desechos esté vacía y que la encuadernación adhesiva no esté activada.

GARANTÍA

Fellowes garantiza que todas las otras piezas de la encuadernadora estarán libres de defectos de material y mano de obra durante 2 años a partir de la fecha en que el consumidor original haya adquirido el producto. Si se encuentra algún defecto en cualquiera de las piezas durante el período de garantía, la única y exclusiva solución será la reparación o el cambio de la pieza defectuosa, a criterio y cuenta de Fellowes. Esta garantía no se aplica en los casos de uso indebido, manejo inapropiado o reparación no autorizada. Por medio del presente, toda garantía implícita, incluida la garantía de comerciabilidad o adaptabilidad para un propósito específico, se limita al período de duración correspondiente de

la garantía conferida anteriormente. En ningún caso, Fellowes será responsable de cualquier daño directo, que pueda atribuirse a este producto. Esta garantía le confiere derechos legales. Podría tener otros derechos legales que difieran de lo expuesto en esta garantía. La duración, los términos y las condiciones de esta garantía son válidos en todo el mundo, excepto en los lugares donde la legislación local exija limitaciones, restricciones o condiciones diferentes. Para obtener más detalles o recibir servicio conforme con esta garantía, comuníquese con Fellowes o con su distribuidor.



Useful Phone Numbers

Help Line

Australia	+ 1-800-33-11-77
Canada	+ 1-800-665-4339
Europe	00-800-1810-1810

México	+ 1-800-234-1185
United States	+ 1-800-955-0959

Fellowes

Australia	+ 61-3-8336-9700
Benelux	+ 31-(0)-76-523-2090
Canada	+ 1-905-475-6320
Deutschland	+ 49-(0)-5131-49770
España	+ 34-91-748-05-01
France	+ 33-(0)-1-30-06-86-80
Italia	+ 39-071-730041

Japan	+ 81-(0)-3-5496-2401
Korea	+ 82-(0)-2-3462-2884
Malaysia	+ 60-(0)-35122-1231
Polska	+ 48-(22)-771-47-40
Singapore	+ 65-6221-3811
United Kingdom	+ 44-(0)-1302-836836
United States	+ 1-630-893-1600



1789 Norwood Avenue, Itasca, Illinois 60143-1095 • USA • 630-893-1600

fellowes.com

Australia
Benelux

Canada
China

Deutschland
España

France
Italia

Japan
Korea

Polska
Singapore

United Kingdom
United States